

T.C.
SOMA KAYMAKAMLIĐI
ALTINTAŐ ORTAOKULU MÜDÜRLÜĐÜ



2019-2023 STRATEJİK PLANI

İSTİKLALMARŞI

Korkma, sönmez bu şafaklarda yüzen al sancak;
Sönmeden yurdumun üstünde tüten en son ocak.
O benim milletimin yıldızıdır, parlayacak;
O benimdir, o benim milletimindir ancak.

Çatma, kurban olayım, çehreni ey nazlı hilal!
Kahraman ırkıma bir gül! Ne bu şiddet, bu celal?
Sana olmaz dökülen kanlarımız sonra helal...
Hakkıdır Hakk'a tapan milletimin istiklal!

Ben ezelden beridir hür yaşadım, hür yaşarım.
Hangi çılgın bana zincir vuracakmış? Şaşarım!
Kükremiş sel gibiyim, bendimi çiğner, aşarım.
Yırtarım dağları, enginlere sığmam taşarım.

Garbin afakını sarmışsa çelik zırhlı duvar,
Benim iman dolu göğsüm gibi serhaddim var.
Ulusun, korkma! Nasıl böyle bir imanı boğar,
"Medeniyet!" dediğin tek dişi kalmış canavar?

Arkadaş! Yurduma alçakları uğratma sakın.
Siper et gövdeni, dursun bu hayasızca akın.
Doğacaktır sana va'dettiği günler Hakk'ın...
Kim bilir, belki yarın, belki yarından da yakın.

Bastığın yerleri "toprak!" diyerek geçme, tanı:
Düşün altındaki binlerce kefensiz yatanı.
Sen şehit oğlusun, incitme, yazıktır atanı:
Verme, dünyaları alsan da, bu cennet vatanı.

Kim bu cennet vatanın uğruna olmaz ki feda?
Şüheda fışkıracak toprağı sıksan, şüheda!
Canı, cananı bütün varımı alsın da Huda,
Etmesin tek vatanımdan beni dünyada cüda.

Ruhumun senden, İlahi, şudur ancak emeli:
Değmesin mabedimin göğsüne namahrem eli.
Bu ezanlar ezanlar-ki şahadetleri dinin temeli
Ebedi yurdumun üstünde benim inlemeli.

O zaman vcd ile bin secde eder-varsa-taşım,
Her cerihamdan, İlahi, boşanıp kanlı yaşım,
Fışkırır ruhu-ı mücerred gibi yerden na'sım;
O zaman yükselerek arşa değer belki başım.

Dalgalar sen de şafaklar gibi ey şanlı hilal!
Olsun artık dökülen kanlarımın hepsi helal!
Ebediyen sana yok, ırkıma yok izmihlal:
Hakkıdır, hür yaşamış bayrağımın hürriyet;
Hakkıdır, Hakk'a tapan, milletimin istiklal!

Mehmet Akif ERSOY

Öğretmenler;
Yeni Nesil Sizin
Eseriniz Olacaktır.

H. Öztürk



GENÇLİĞE HİTABE

Ey Türk gençliği! Birinci vazifen, Türk İstiklalini, Türk cumhuriyetini, ilelebet, muhafaza ve müdafaa etmektir.

Mevcudiyetinin ve istikbalinin yegane temeli budur. Bu temel, senin, en kıymetli hazinedir. İstikbalde dahi, seni, bu hazineden, mahrum etmek isteyecek, dahili ve harici, bedhahların olacaktır. Bir gün, istiklal ve cumhuriyeti müdafaa mecburiyetine düşersen, vazifeye atılmak için, içinde bulunacağın vaziyetin imkan ve şeraitini düşünmeyeceksin! Bu imkan ve şerait, çok namüsalih bir mahiyette tezahür edebilir. İstiklal ve cumhuriyetine kastedecek düşmanlar, bütün dünyada emsal görülmemiş bir galibiyetin mümessili olabilirler. Cebren ve hile ile aziz vatanın, bütün kaleleri zapt edilmiş, bütün tersanelerine girilmiş, bütün orduları dağıtılmış ve memleketin her köşesi bilfiil işgal edilmiş olabilir. Bütün bu şeraitten daha elim ve daha vahim olmak üzere, memleketin dahilinde, iktidara sahip olanlar gafflet ve dalalet ve hatta hiyanet içinde bulunabilirler. Hatta bu iktidar sahipleri şahsi menfaatlerini, müstevlerin siyasi emelleriyle tevhit edebilirler. Millet, fakr u zaruret içinde harap ve bitap düşmüş olabilir.

Ey Türk istikbalinin evladı! İşte, bu ahval ve şerait içinde dahi, vazifen; Türk istiklal ve cumhuriyetini kurtarmaktır! Muhtaç olduğun kudret, damarlarındaki asil kanda, mevcuttur!

H. Öztürk

Sunuş

Başöğretmen Ulu Önder Mustafa Kemal'in söylediği gibi 'ihtiyacımız olan tek şey çalışmaktır' ilkesinden ödün vermeden çalışan bir kurumun başında olmaktan mutluluk duyuyorum.

Okulumuz, Atatürk'ümüzün ilke ve inkılâplarından yola çıkarak, Türk Milli eğitiminin genel amaçları çerçevesinde tüm öğrencilerimizin, öğrenmeyi öğrenen, öğrendiklerini sorgulayan, düşünen, araştıran bireyler olarak vatanına ve milletine hayırlı evlatlar olmalarını sağlamak yönünde gayretli bir şekilde çalışmaktadır.

Altıntaş Ortaokulu stratejik planlama çalışmasına önce durum tespiti, yani okulun SWOT analizi yapılarak başlanmıştır. SWOT analizi tüm idari personel, öğretmen, öğrenci ve veli temsilcilerinin katılımıyla uzun süren bir çalışma sonucu ilk şeklini almış, varılan genel sonuçların sadeleştirilmesi ise Okul yönetimi ile öğretmenlerden den oluşan iki kişilik bir kurul tarafından yapılmıştır. Daha sonra SWOT sonuçlarına göre stratejik planlama aşamasına geçilmiştir. Bu süreçte okulun amaçları, hedefleri, hedeflere ulaşmak için gerekli stratejiler, eylem planı ve sonuçta başarı veya başarısızlığın göstergeleri ortaya konulmuştur.

Stratejik Plan' da belirlenen hedeflerimizi ne ölçüde gerçekleştirdiğimiz, plan dönemi içindeki her yılsonunda gözden geçirilecek ve gereken değişiklikler yapılacaktır.

Altıntaş Ortaokulu Stratejik Planı (2019–2023)'te belirtilen amaç ve hedeflere ulaşmamızın Okulumuzun gelişme ve kurumsallaşma süreçlerine önemli katkılar sağlayacağına inanmaktayız.

Altıntaş Ortaokulu Stratejik Planı süreç içerisinde sürekli elden geçirilerek güncellenecektir.

Planın hazırlanmasında emeği geçen Strateji Yönetim Ekibi' ne ve uygulanmasında yardımcı olacak il ve ilçe milli eğitim müdürlükleri Strateji geliştirme birimlerine tüm kurum ve kuruluşlara, öğretmen, öğrenci ve velilerimize teşekkür ederim.



Murat DAĞKOÇAK

Okul Müdürü

İçindekiler

SUNUŞ.....	3
İÇİNDEKİLER	4
BÖLÜM I: GİRİŞ VE PLAN HAZIRLIK SÜRECİ	5
BÖLÜM II: DURUM ANALİZİ.....	6
OKULUN KISA TANITIMI *	6
OKULUN MEVCUT DURUMU: TEMEL İSTATİSTİKLER.....	7
PAYDAŞ ANALİZİ	HATA! YER İŞARETİ TANIMLANMAMIŞ.
GZFT (GÜÇLÜ, ZAYIF, FIRSAT, TEHDİT) ANALİZİ	17
GELİŞİM VE SORUN ALANLARI	19
BÖLÜM III: MİSYON, VİZYON VE TEMEL DEĞERLER	22
MİSYONUMUZ *	22
VİZYONUMUZ *	22
TEMEL DEĞERLERİMİZ *	23
BÖLÜM IV: AMAÇ, HEDEF VE EYLEMLER.....	24
TEMA I: EĞİTİM VE ÖĞRETİME ERİŞİM	24
TEMA II: EĞİTİM VE ÖĞRETİMDE KALİTENİN ARTIRILMASI	28
TEMA III: KURUMSAL KAPASİTE	32
V. BÖLÜM: MALİYETLENDİRME	34
EKLER:	35

BÖLÜM I: GİRİŞ ve PLAN HAZIRLIK SÜRECİ

2019-2023 dönemi stratejik plan hazırlanması süreci Üst Kurul ve Stratejik Plan Ekibinin oluşturulması ile başlamıştır. Ekip tarafından oluşturulan çalışma takvimi kapsamında ilk aşamada durum analizi çalışmaları yapılmış ve durum analizi aşamasında paydaşlarımızın plan sürecine aktif katılımını sağlamak üzere paydaş anketi, toplantı ve görüşmeler yapılmıştır.

Durum analizinin ardından geleceğe yönelim bölümüne geçilerek okulumuzun amaç, hedef, gösterge ve eylemleri belirlenmiştir. Çalışmaları yürüten ekip ve kurul bilgileri altta verilmiştir.

STRATEJİK PLAN ÜST KURULU

Üst Kurul Bilgileri		Ekip Bilgileri	
Adı Soyadı	Unvanı	Adı Soyadı	Unvanı
Murat DAĞKOÇAK	Müdür	Yasin ÖZEN	Öğretmen
İsmail DİLSİZ	Müdür Yardımcısı	Harun KUŞAKLI	Öğretmen
İsa EREN	Öğretmen	Özkan ÖZDEMİR	Öğretmen
Nagihan ÇOLAK	Okul Aile Birliği Başk.	Okan TURHAN	Öğretmen

BÖLÜM II: DURUM ANALİZİ

Durum analizi bölümünde okulumuzun mevcut durumu ortaya konularak neredeyiz sorusuna yanıt bulunmaya çalışılmıştır.

Bu kapsamda okulumuzun kısa tanıtımı, okul künyesi ve temel istatistikleri, paydaş analizi ve görüşleri ile okulumuzun Güçlü Zayıf Fırsat ve Tehditlerinin (GZFT) ele alındığı analize yer verilmiştir.

Okulun Kısa Tanıtımı

Altıntaş Ortaokulu 2003-2004 eğitim-öğretim yılında 12 derslikli A blok hizmete başlamıştır. 2009 yılında Okulumuzun Kurucu müdürlüğünü Tefvik YEŞİL yapmıştır. Okulumuzun adı 1950'li yıllarda kapatılan ve Soma'nın ilk ilkokulu olan Altıntaş İlkokulunun ismini yaşatmak amacıyla okulumuza Altıntaş İlköğretim Okulu adı verilmiştir.

2004-2005 eğitim-öğretim yılında 275 öğrenci ile eğitim öğretim yapmıştır. Okulumuzun daha sonraki yıllarda öğrenci sayısının artması nedeniyle bina ihtiyacı ortaya çıkmıştır. 2008-2009 eğitim yılında 606 öğrenci ile toplam 25 şube,1 Bilişim sınıfı, 1 Fen ve Teknoloji Sınıfı, 1 Kütüphane ve 1 Çok Amaçlı Salon ile ikili eğitim yapmaktaydı. 2010-2011 Eğitim Öğretim Yılında 18 derslikli B Blok yapılıncaya normal eğitime geçilmiştir. Bölgemizde bulunan 100. Yıl İlköğretim okulu kapatılınca 120 öğrencinin okulumuza nakli sonucu 734 öğrenci sayısına ulaşılmıştır.

Şu an itibariyle Altıntaş Ortaokulu 2018-2019 Eğitim öğretim yılı 5. Sınıf 7 şube 210 öğrenci; 6. Sınıf 7 şube 191 öğrenci; 7. sınıf 10 şube 289 öğrenci ve 8. Sınıf 8 şube 205 öğrenci olmak üzere toplamda 895 öğrenci ile eğitim öğretimine devam etmektedir.

1 Okul Müdürü, 2 Müdür yardımcısı, 42 öğretmen, 5 yardımcı hizmetli personeli eğitim öğretimi gerçekleştirmenin onurunu yaşıyoruz.

Okulun Mevcut Durumu: Temel İstatistikler

Okul Künyesi

Okulumuzun temel girdilerine ilişkin bilgiler altta yer alan okul künyesine ilişkin tabloda yer almaktadır.

Temel Bilgiler Tablosu- Okul Künyesi

İli: Manisa		İlçesi: Soma			
Adres:	Cumhuriyet Mh. Akıncı Sk No:19	Coğrafi Konum (link)*:	https://goo.gl/maps/rGHYuj8JZwT2		
Telefon Numarası:	613 88 67	Faks Numarası:			
e- Posta Adresi:	somaaltintas@hotmail.com	Web sayfası adresi:	Somaaltintas.45@meb.k12.tr		
Kurum Kodu:	730435	Öğretim Şekli:	Tam Gün		
Okulun Hizmete Giriş Tarihi : 2004		Toplam Çalışan Sayısı *	49		
Öğrenci Sayısı:	Kız	427	Öğretmen Sayısı	Kadın	27
	Erkek	468		Erkek	19
	Toplam	895		Toplam	46
Derslik Başına Düşen Öğrenci Sayısı		:28	Şube Başına Düşen Öğrenci Sayısı		:28
Öğretmen Başına Düşen Öğrenci Sayısı		:21	Şube Başına 30'dan Fazla Öğrencisi Olan Şube Sayısı		:5
Öğrenci Başına Düşen Toplam Gider Miktarı*		79 TL	Öğretmenlerin Kurumdaki Ortalama Görev Süresi		10

Çalışan Bilgileri

Okulumuzun çalışanlarına ilişkin bilgiler altta yer alan tabloda belirtilmiştir.

Çalışan Bilgileri Tablosu*

Unvan*	Erkek	Kadın	Toplam
Okul Müdürü ve Müdür Yardımcısı	3	0	3
Sınıf Öğretmeni	0	0	0
Branş Öğretmeni	19	28	47
Rehber Öğretmen	0	1	1
İdari Personel	3	0	3
Yardımcı Personel	1	2	3
Güvenlik Personeli	0	1	1
Toplam Çalışan Sayıları	26	34	60

Okulumuz Bina ve Alanları

Okulumuzun binası ile açık ve kapalı alanlarına ilişkin temel bilgiler altta yer almaktadır.

Okul Yerleşkesine İlişkin Bilgiler

Okul Bölümleri *		Özel Alanlar	Var	Yok
Okul Kat Sayısı	3	Çok Amaçlı Salon	X	
Derslik Sayısı	32	Çok Amaçlı Saha	X	
Derslik Alanları (m2)	40 (m2)	Kütüphane	X	
Kullanılan Derslik Sayısı	32	Fen Laboratuvarı		X
Şube Sayısı	32	Bilgisayar Laboratuvarı	X	
İdari Odaların Alanı (m2)	20 (m2)	İş Atölyesi		X
Öğretmenler Odası (m2)	45 (m2)	Beceri Atölyesi		X
Okul Oturum Alanı (m2)	1164 (m2)	Pansiyon		X
Okul Bahçesi (Açık Alan)(m2)	4196 (m2)			
Okul Kapalı Alan (m2)	5360 (m2)			
Sanatsal, bilimsel ve sportif amaçlı toplam alan (m ²)	1000 (m2)			
Kantin (m2)	65 (m2)			
Tuvalet Sayısı	12			
Kütüphane	45 (m2)			

Sınıf ve Öğrenci Bilgileri

Okulumuzda yer alan sınıfların öğrenci sayıları alttaki tabloda verilmiştir.

SINIFI	Kız	Erkek	Toplam	SINIFI	Kız	Erkek	Toplam
5/ A Sınıfı	11	14	25	7/ F Sınıfı	12	19	31
5/ B Sınıfı	15	11	26	7/ G Sınıfı	15	16	31
5/ C Sınıfı	15	18	33	7/ K Sınıfı	12	13	25
5/ D Sınıfı	13	17	30	7/ L Sınıfı	16	7	23
5/ E Sınıfı	13	17	30	7/ M Sınıfı	12	13	25
5/ F Sınıfı	15	16	31	8/ A Sınıfı	17	11	28
5/ G Sınıfı	15	18	33	8/ B Sınıfı	9	18	27
6/ A Sınıfı	18	11	29	8/ C Sınıfı	10	17	27
6/ B Sınıfı	14	15	29	8/ D Sınıfı	15	10	25
6/ C Sınıfı	9	19	27	8/ E Sınıfı	15	12	27
6/ D Sınıfı	13	15	28	8/ F Sınıfı	11	12	23
6/ E Sınıfı	11	13	24	8/ G Sınıfı	11	15	26
6/ F Sınıfı	12	14	26	8/ H Sınıfı	16	6	22

6/G Sınıfı	10	18	28				
7/ A Sınıfı	13	17	30				
7/B Sınıfı	15	17	32				
7/ C Sınıfı	12	17	29				
7/D Sınıfı	15	17	32				
7/E Sınıfı	16	17	33				

Donanım ve Teknolojik Kaynaklarımız

Teknolojik kaynaklar başta olmak üzere okulumuzda bulunan çalışır durumdaki donanım malzemesine ilişkin bilgiye alttaki tabloda yer verilmiştir.

Teknolojik Kaynaklar Tablosu

Akıllı Tahta Sayısı	38	TV Sayısı	0
Masaüstü Bilgisayar Sayısı	15	Yazıcı Sayısı	4
Taşınabilir Bilgisayar Sayısı	0	Fotokopi Makinası Sayısı	1
Projeksiyon Sayısı	1	İnternet Bağlantı Hızı	16 mb/s

Gelir ve Gider Bilgisi

Okulumuzun genel bütçe ödenekleri, okul aile birliđi gelirleri ve diđer katkılarda dâhil olmak üzere gelir ve giderlerine ilişkin son iki yıl gerçekleşme bilgileri alttaki tabloda verilmiştir.

Yıllar	Gelir Miktarı	Gider Miktarı
2017	37.994,00	32.768,18
2018	87.430,62	82.632,54

PAYDAŞ ANALİZİ

Kurumumuzun temel paydaşları öğrenci, veli ve öğretmen olmakla birlikte eğitimin dışsal etkisi nedeniyle okul çevresinde etkileşim içinde olunan geniş bir paydaş kitlesi bulunmaktadır. Paydaşlarımızın görüşleri anket, toplantı, dilek ve istek kutuları, elektronik ortamda iletilen önerilerde dâhil olmak üzere çeşitli yöntemlerle sürekli olarak alınmaktadır.

Stratejik planlamanın temel unsurlarından birisi olan katılımçılık ilkesi doğrultusunda okulumuz idaresinin etkileşim içinde olduğu tarafların görüşlerini alması ve elde ettiği görüşleri planlama sürecinde dikkate alması büyük önem arz etmektedir.

Okulumuz idaresinin sunduğu hizmetlerden yararlananlar ile bu hizmetlerin üretilmesine katkı sağlayan veya üretimin doğrudan ortağı olan kişi, kurum ve kuruluşların görüşlerinin alınması ihtiyaç odaklı ve amaca dönük politika ve stratejilerin üretilmesi için olmazsa olmazdır. Bu süreç ayrıca üretilen politikalar ile faaliyet ve projelerin paydaşlar tarafından sahiplenilmesini sağlama ve uygulama aşamasını kolaylaştırması bakımından oldukça önemlidir. Paydaş analizi sürecinde Okulumuz öğretmenleri, Öğrencilerimiz ve velilerimiz paydaş olarak belirlenmiştir. Etki\önem matrisi kullanılarak paydaşlar önceliklendirilmiş ve nihai paydaş listesi Okulumuz öğretmenleri, Öğrencilerimiz ve velilerimizden oluşturulmuştur.

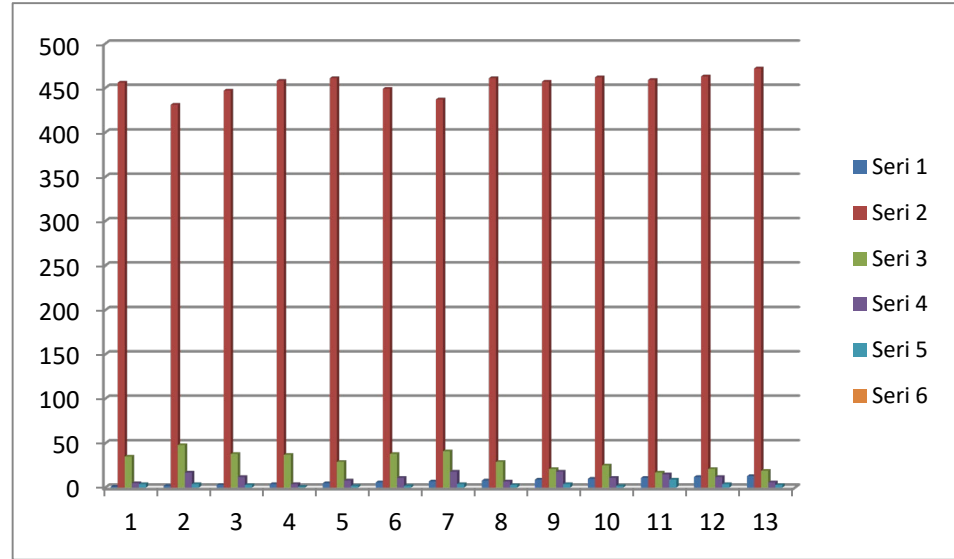
Belirlenen paydaşların idarenin hangi ürün ve hizmetleriyle ilgili oldukları, idareden beklentileri, bu paydaşların idarenin ürün ve hizmetlerini nasıl etkilediği ve etkilendiğinin belirlenmesi amacıyla "Paydaş Anketi" geliştirilmiştir. Ankette idarenin tanınırlığı, idareye yönelik memnuniyet durumu, ilişkili olunan ve öncelik verilmesi gereken alanların tespit edilmesine yönelik sorulara yer verilmiştir. Paydaş anketi Okulumuz öğretmenleri, Öğrencilerimiz ve velilerimize uygulanmıştır. Paydaşlarımızın

Paydaş anketlerine ilişkin ortaya çıkan temel sonuçlara altta yer

ekil 1: Paydaşların (Veli) Okulumuz Faaliyetlerinden Memnuniyet Düzeyi

Veli Anketi Sonuçları: 500 Kişilik bir veli anket örnekleri incelendiğinde okulumuz faaliyetlerinden memnuniyet oranı grafikten de anlaşılacağı gibi çok yüksek bir oran (% 85)okulumuzun faaliyetlerinden memnun olduğunu belirtmektedir.

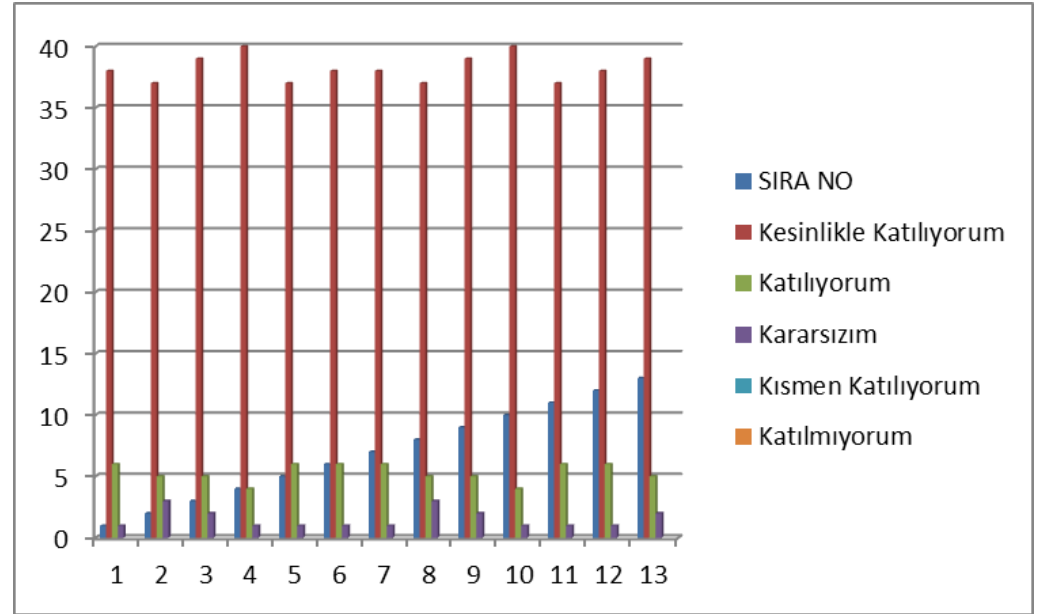
SIRA NO	Kesinlikle Katılıyorum	Katılıyorum	Kararsızım	Kısmen Katılıyorum	Katılmıyorum
1	456	35	5	4	
2	431	48	17	4	
3	447	38	12	3	
4	458	37	4	1	
5	461	29	8	2	
6	449	38	11	2	
7	437	41	18	4	
8	461	29	7	3	
9	457	21	18	4	
10	462	25	11	2	
11	459	17	15	9	
12	463	21	12	4	
13	472	19	6	3	



Şekil 2: Paydaşların (Öğrenci) Okulumuz Faaliyetlerinden Memnuniyet Düzeyi

Öğrenci Anketi Sonuçları: 500 Kişilik bir öğrenci anket örnekleri incelendiğinde okulumuz faaliyetlerinden memnuniyet oranı grafikten de anlaşılacağı gibi çok yüksek bir oran (%80) okulumuzun faaliyetlerinden memnun olduğunu belirtmektedir.

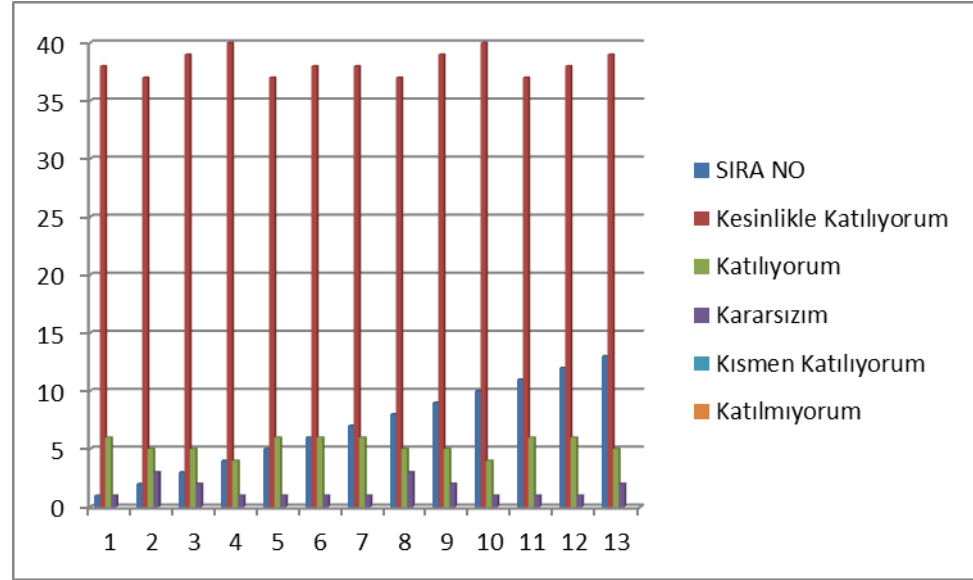
SIRA NO	Kesinlikle Katılıyorum	Katılıyorum	Kararsızım	Kısmen Katılıyorum	Katılmıyorum
1	38	6	1		
2	37	5	3		
3	39	5	2		
4	40	4	1		
5	37	6	1		
6	38	6	1		
7	38	6	1		
8	37	5	3		
9	39	5	2		
10	40	4	1		
11	37	6	1		
12	38	6	1		
13	39	5	2		



Şekil 3: Paydaşların (Öğretmen) Okulumuz Faaliyetlerinden Memnuniyet Düzeyi

Öğretmen Anketi Sonuçları: 45 Kişilik bir öğrenci anket örnekleri incelendiğinde okulumuz faaliyetlerinden memnuniyet oranı grafikten de anlaşılacağı gibi çok yüksek bir oran (%95) okulumuzun faaliyetlerinden memnun olduğunu belirtmektedir.

SIRA NO	Kesinlikle Katılıyorum	Katılıyorum	Kararsızım	Kısmen Katılıyorum	Katılmıyorum
1	38	6	1		
2	37	5	3		
3	39	5	2		
4	40	4	1		
5	37	6	1		
6	38	6	1		
7	38	6	1		
8	37	5	3		
9	39	5	2		
10	40	4	1		
11	37	6	1		
12	38	6	1		
13	39	5	2		



GZFT (Güçlü, Zayıf, Fırsat, Tehdit) Analizi *

Okulumuzun temel istatistiklerinde verilen okul künyesi, çalışan bilgileri, bina bilgileri, teknolojik kaynak bilgileri ve gelir gider bilgileri ile paydaş anketleri sonucunda ortaya çıkan sorun ve gelişime açık alanlar iç ve dış faktör olarak değerlendirilerek GZFT tablosunda belirtilmiştir. Dolayısıyla olguyu belirten istatistikler ile algıyı ölçen anketlerden çıkan sonuçlar tek bir analizde birleştirilmiştir.

Kurumun güçlü ve zayıf yönleri donanım, malzeme, çalışan, iş yapma becerisi, kurumsal iletişim gibi çok çeşitli alanlarda kendisinden kaynaklı olan güçlülükleri ve zayıflıkları ifade etmektedir ve ayrımda temel olarak okul müdürü/müdürlüğü kapsamından bakılarak iç faktör ve dış faktör ayrımı yapılmıştır.

İçsel Faktörler *

Güçlü Yönler

Öğrenciler	Eğitsel faaliyetlere katılımında gerekli motivasyona sahip olmaları
Çalışanlar	Okul kültürünü ve eğitsel faaliyetleri benimsemiş olmaları.
Veliler	Eğitim öğretim süreci ile ilgili olmaları
Bina ve Yerleşke	İSG'ye ve eğitsel faaliyetlere elverişli olması
Donanım	Öğrenme süreçlerine olumlu ve etkin fayda sağlaması
Bütçe	Güçlü yönümüz değil
Yönetim Süreçleri	Eğitim-Öğretimin sorunsuz bir şekilde yürütülmesini sağlaması
İletişim Süreçleri	İhtiyaç olunan her an ulaşılabilmesi

Zayıf Yönler

Öğrenciler	Altyapı eksikliklerinin olması
Çalışanlar	Eğitsel faaliyetlerde motivasyonun çabuk bozulması
Veliler	Öğrencilerinin dersleri ilgili akademik bilgilerinin az olması
Bina ve Yerleşke	İki binamızda A bloğun daha eski olması
Donanım	Yeteri kadar olmaması
Bütçe	Gerekli ihtiyaçları karşılayabilecek düzeyde olmaması
Yönetim Süreçleri	Yönetimin zamansız değişmesi
İletişim Süreçleri	Ulaşılması sürecinde aksamalar yaşanması

Dışsal Faktörler *

Fırsatlar

Politik	Yerel yöneticilerin eğitim süreçlerine olumlu katkıları
Ekonomik	Tasarruf tedbirlerinin uygulanması İŞKUR aracılığı ile gerekli personelin istihdam edilmesi
Sosyolojik	Okulumuzun bulunduğu muhitin sosyo-kültürel yapısından faydalanılması
Teknolojik	Gelişen eğitim teknolojilerinden azami olarak istifade edilmesi
Mevzuat-Yasal	Eğitim öğretim faaliyetlerini destekleyici olması
Ekolojik	Ekolojik unsurların eğitim süreçlerinde göz önünde bulundurulması

Tehditler

Politik	Müfredatın uzun soluklu olmaması, çok deęişmesi
Ekonomik	Bütçenin yeterli düzeyde olmaması
Sosyolojik	Okulumuz bölgesinin kozmopolit bir yapıya sahip olması
Teknolojik	Ekonomik olarak pahalı olması
Mevzuat-Yasal	Bazı faaliyetleri gerçekleştirme noktasında sınırlandırıcı olması
Ekolojik	Soma'da hava kirliliğinin olması

Gelişim ve Sorun Alanları

Gelişim ve sorun alanları analizi ile GZFT analizi sonucunda ortaya çıkan sonuçların planın geleceğe yönelim bölümü ile ilişkilendirilmesi ve buradan hareketle hedef, gösterge ve eylemlerin belirlenmesi sağlanmaktadır.

Gelişim ve sorun alanları ayırımında eğitim ve öğretim faaliyetlerine ilişkin üç temel tema olan Eğitime Erişim, Eğitimde Kalite ve kurumsal Kapasite kullanılmıştır. Eğitime erişim, öğrencinin eğitim faaliyetine erişmesi ve tamamlamasına ilişkin süreçleri; Eğitimde kalite, öğrencinin akademik başarısı, sosyal ve bilişsel gelişimi ve istihdamı da dâhil olmak üzere eğitim ve öğretim sürecinin hayata hazırlama evresini; Kurumsal kapasite ise kurumsal yapı, kurum kültürü, donanım, bina gibi eğitim ve öğretim sürecine destek mahiyetinde olan kapasiteyi belirtmektedir.

Eđitime Eriřim	Eđitimde Kalite	Kurumsal Kapasite
Okullařma Oranı	Akademik Bařarı	Kurumsal İletiřim
Okula Devam/ Devamsızlık	Sosyal, Kltrel ve Fiziksel Geliřim	Kurumsal Ynetim
Okula Uyum, Oryantasyon	Sınıf Tekrarı	Bina ve Yerleřke
zel Eđitime İhtiyaç Duyan Bireyler	İstihdam Edilebilirlik ve Ynlendirme	Donanım
Yabancı đrenciler	đretim Yntemleri	Temizlik, Hijyen
Hayatboyu đrenme	Ders araç gereçleri	İř Gvenliđi, Okul Gvenliđi
		Tařıma ve servis

Geliřim ve sorun alanlarına iliřkin GZFT analizinden yola çıkılarak saptamalar yapılırken yukarıdaki tabloda yer alan ayırmda belirtilen temel sorun alanlarına dikkat edilmesi gerekmektedir.

Geliřim ve Sorun Alanlarımız

1.TEMA: EĐİTİM VE ĐRETİME ERİŐİM	
1	Eđitim blgemizdeki tm đrenciler Eđitim đretim faaliyetlerine katılmaktadır.
2	Okulumuzda devamsızlık sorunu yoktur.
3	zellikle 5. Sınıflar iin sene bařında oryantasyon eđitim verilmekte. Ayrıca okulumuza nakil gelen đrenciler iin de verilmekte
4	zel Eđitime ihtiya duyan đrencilerimize BEP dođrultusunda Destek Eđitim Odasında eđitimler verilmektedir

5	Okulumuzda yabancı uyruklu öğrenci bulunmamaktadır.
---	---

2.TEMA: EĞİTİM VE ÖĞRETİMDE KALİTE

1	Akademik başarının artırılması için normal derslerin yanında Destekleme Yetiştirme Kursları da devam etmektedir.
2	Sosyal, fiziksel ve kültürel gelişim için müfredat doğrultusunda çalışmalarımız devam etmektedir.
3	Devamsızlıktan veya ders başarısızlığından okulumuzda sınıf tekrarı yapan öğrencilerimiz bulunmaktadır.
4	Eğitim öğretim faaliyetlerinde öğrencilerimizin hazırbulunuşluk düzeyleri dikkate alınmaktadır.
5	Ders araç ve gereçlerinde eksikliğiz yoktur.

3.TEMA: KURUMSAL KAPASİTE

1	Okulumuz hem öğrenci öğretmen hem de bulunduğu çevre ile etkili iletişim kuran bir kurumdur.
2	Okul yönetimimiz etkili, çözüm odaklı, demokratik anlayışla çalışmaktadır
3	Binamız yerleşkesinde herhangi bir sorun yoktur.
4	Okulumuz eğitim öğretim faaliyetlerini güçlü donanımıyla gerçekleştirmektedir.
5	Temizlik ve hijyen taviz vermediğimiz bir unsurdur.
6	İş ve okul güvenliği anlamında yapılması gerekenler yapılmaktadır.
7	Taşıma merkezi olarak servislerin zamanında denetimi yapılmaktadır.

BÖLÜM III: MİSYON, VİZYON VE TEMEL DEĞERLER

Okul Müdürlüğümüzün Misyon, vizyon, temel ilke ve değerlerinin oluşturulması kapsamında öğretmenlerimiz, öğrencilerimiz, velilerimiz, çalışanlarımız ve diğer paydaşlarımızdan alınan görüşler, sonucunda stratejik plan hazırlama ekibi tarafından oluşturulan Misyon, Vizyon, Temel Değerler; Okulumuz üst kurulana sunulmuş ve üst kurul tarafından onaylanmıştır.

MİSYONUMUZ

Türkçeyi ve bir yabancı dili etkili bir biçimde öğrenmelerini kullanmalarını sağlamayı, öğrencileri ilgi ve yeteneklerine göre bir üst öğrenime hazırlamayı, kendine güvenen, katılımcı, araştırmacı, kendisiyle ve çevresiyle barışık bireyler yetiştirmeyi, çağdaş ve modern eğitim imkânlarını öğrencinin eğitimine sunmayı amaçlar.

VİZYONUMUZ

Atatürk'ün getirdiği laik, demokratik, çağdaş eğitimi hedefleyen, üreten, çalışmalarını projelendiren, sanatta, sporda, kültürel ve bilimsel faaliyetlerde öncü olmayı ilke edinen, bugünü yarının gözleriyle gören nesiller yetiştirmektir.

TEMEL DEĞERLERİMİZ

- 1) Okulumuzda, eğitimin evrenselliği ilkesi ve “tüm öğrenciler öğrenebilir ve tüm öğretmenler öğretebilir” anlayışı üzerine, akademik bilgiye dayalı bir kurum kültürü oturtulmaya çalışılmaktadır. Bunun bir gereği olarak her türlü öneri, bilgi ve uygulamalar mevzuatına veya akademik bilgi ve kültüre dayandırılmaya çalışılmaktadır.
- 2) Okulumuzun başarı değeri öğrencidir. Okulumuzun tüm çalışanları değerli ve önemli olmakla birlikte, üretkenlik sağlamada öne çıkanlar daha önemli kabul edilmektedir. Çünkü eğitime üretkenlikle katkı sağlama, okulumuzda öne çıkma konusunda herkes için geçerli tek bir kulvardır.
- 3) Acil konular dışında tüm kararlar öğretmen kurulunda ya da diğer kurul, ekip ve komisyonlarda alınmaktadır. Kişisel karar ve uygulamalar okulumuzun benimsemediği yönetim anlayışı olarak görülmektedir.
- 4) Öğretmen-öğrenci-veli üçgeninde fazla bir sorun yaşanmamaktadır. Gözlemlenen bazı sorunlar da iletişimsizlikten kaynaklanmaktadır. Bu bakımdan kurum içi iletişimi geliştirecek yeni yöntemler bulmak gerekmektedir.
- 4) Öğrencilerimize iyi bir insan, iyi bir vatandaş olma temel hedef olarak kazandırılmaya çalışılmaktadır.
- 6) Bilginin güç olduğuna inanılmakla birlikte bugün artık gücün tek başına kuru bilgide değil, güçlü bir iletişimde olduğunun farkına varılmıştır. Bu bakımdan etkili iletişim ve şeffaflık adına kurul toplantılarının bazı bölümlerine, öğrenci ve velilerin de gözlemci olarak katılmasının sağlanması planlanmaktadır.
- 7) Okulumuzda çalışanlar arasında iletişimi ve ilişkileri güçlendirmek bizim için çok önemlidir.
- 8) Okulumuz personeli arasında saygı ve empatiye dayalı bir iletişim ve üst düzeyde paylaşım ve yardımlaşma vardır. Bu çerçevede zümre içinde ve zümreler arası işbirliği yapılmaktadır. Toplantılarda mevzuat tekrarından daha çok personeli güçlendirmeye dönük bilgi alış-verişine ağırlık verilmektedir.

BÖLÜM IV: AMAÇ, HEDEF VE EYLEMLER

TEMA I: EĞİTİM VE ÖĞRETİME ERİŞİM

Eğitim ve öğretime erişim okullaşma ve okul terki, devam ve devamsızlık, okula uyum ve oryantasyon, özel eğitime ihtiyaç duyan bireylerin eğitime erişimi, yabancı öğrencilerin eğitime erişimi ve hayatboyu öğrenme kapsamında yürütülen faaliyetlerin ele alındığı temadır.

Stratejik Amaç 1

Kayıt bölgemizde yer alan öğrencilerimizin uyum sorunlarını gideren etkin bir yönetim yapısı kurmak.

Stratejik Hedef 1.1. 2019-2023 yılları arasında Kayıt bölgemizde yer alan öğrencilerin uyum eğitimine katılım oranını her yıl %3 oranında artırmak

Performans Göstergeleri

No	PERFORMANS GÖSTERGESİ	Mevcut	HEDEF				
		2018	2019	2020	2021	2022	2023
PG.1.1.a	Okula yeni başlayan öğrencilerden oryantasyon eğitimine katılanların oranını her yıl % 3'lük artışla %15 oranında yükseltmek o	%80	%83	%86	%89	%92	%95

Eylemler*

No	Eylem İfadesi	Eylem Sorumlusu	Eylem Tarihi
1.1.1.	Uyum eğitimine katılımı artırmak için kayıt bölgemizde ilkokulların 4. Sınıf öğretmenleri ile görüşerek yapılacak uyum eğitiminin zamanını ve içeriğini anlatmak	Okul Stratejik Plan Ekibi	01 Haziran-15 Haziran
1.1.2.	Uyum eğitimlerinin daha etkili olabilmesi için rehber öğretmenimizin ek çalışmalar yapması	Simge YAŞAR (pdr)	01 Eylül-20 Eylül
1.1.3.	Uyum eğitimlerinin daha etkili olabilmesi için sınıf rehber öğretmenimizin ek çalışmalar yapması	5.sınıf Tüm rehber öğretmenler	01 Eylül-20 Eylül

Stratejik Amaç 2:

Kayıt bölgemizde yer alan öğrencilerimizin devamsızlıklarını azaltmak. *

Stratejik Hedef 2,1. 2019-2023 yılları arasında kayıt bölgemizde yer alan öğrencilerin 20 gün ve üzeri devamsızlık oranlarını her yıl %2 oranında azaltmak

Performans Göstergeleri

No	PERFORMANS GÖSTERGESİ	Mevcut	HEDEF				
		2018	2019	2020	2021	2022	2023
PG.2.1.a	Okulumuz öğrencilerinin devamsızlık durumlarını her yıl %2 oranında azaltarak 20 gün ve üzeri devamsızlık oranını sıfırlamak	%9	%7	%5	%3	%2	%0

Eylemler

No	Eylem İfadesi	Eylem Sorumlusu	Eylem Tarihi
2.1.1.	Devamsızlık yapan öğrencilerin velileri ile özel aylık toplantı ve görüşmeler yapılacaktır.	İsmail DİLSİZ Müdür Yardımcısı ve Simge YAŞAR (pdr)	Her ayın son haftası
2.1.2	Devamsızlık yapan öğrencilerin tespiti ve erken uyarı sistemi için çalışmalar yapılacaktır.	İsmail DİLSİZ Müdür Yardımcısı ve Simge YAŞAR (pdr)	Her ayın son haftası
2.1.3	Devamsızlık yapan öğrencilerin velileri ile özel aylık toplantı ve görüşmeler yapılacaktır.	İsmail DİLSİZ Müdür Yardımcısı ve Simge YAŞAR (pdr)	Her ayın son haftası

TEMA II: EĞİTİM VE ÖĞRETİMDE KALİTENİN ARTIRILMASI

Eğitim ve öğretimde kalitenin artırılması başlığı esas olarak eğitim ve öğretim faaliyetinin hayata hazırlama işlevinde yapılacak çalışmaları kapsamaktadır.

Bu tema altında akademik başarı, sınav kaygıları, sınıfta kalma, ders başarıları ve kazanımları, disiplin sorunları, öğrencilerin bilimsel, sanatsal, kültürel ve sportif faaliyetleri ile istihdam ve meslek edindirmeye yönelik rehberlik ve diğer mesleki faaliyetler yer almaktadır.

Stratejik Amaç 3:

Akademik başarıyı iyileştirme

Stratejik Hedef 3.1.

2019-2023 yıllarında Fen Liselerine yerleştirdiğimiz öğrenci sayısını her yıl 3 öğrenci artırmak

Performans Göstergeleri

No	PERFORMANS GÖSTERGESİ	Mevcut	HEDEF				
		2018	2019	2020	2021	2022	2023
PG.3.1.a	Fen Liselerine yerleřtirdiđimiz öğrenci sayısını her yıl 3 öğrenci artırarak 24 öğrenci sayısına ulaşmak	9	12	15	18	21	24

Eylemler

No	Eylem İfadesi	Eylem Sorumlusu	Eylem Tarihi
3.1.1.	Derslerin işlenişinde etkileşimli tahtaların kullanımına daha çok ağırlık vermek.	Tüm Ders Öğretmenleri	Bütün Yıl
3.1.2	Öğrenciler için etkili ve verimli ders çalışma teknikleri ile ilgili seminerler vermek	Simge YAŞAR (pdr)	Her Ay
3.1.3	DYK katılımı artırmak ve takibini yapmak	İsmail DİLSİZ Md.Yrd.	Bütün Yıl
3.1.4	Veliler için seminerler düzenlemek	Simge YAŞAR (pdr)	Bütün Yıl

Stratejik Hedef 3.2. Etkin bir rehberlik anlayışıyla, öğrencilerimizi ilgi ve becerileriyle orantılı bir şekilde üst öğrenime hazır hale getirmek

Performans Göstergeleri

No	PERFORMANS GÖSTERGESİ	Mevcut	HEDEF				
		2018	2019	2020	2021	2022	2023
PG.3.2.a	Mesleki rehberlik konusunda verilen seminer sayısını her yıl 2 seminer daha artırarak 11 seminer vermek.	1	3	5	7	9	11
PG.3.2..b	Sınav kaygısına yönelik verilen semir sayısını her yıl 2 seminer daha artırarak 12 seminer vermek	2	4	6	8	10	12

Eylemler

No	Eylem İfadesi	Eylem Sorumlusu	Eylem Tarihi
3.2.1.	Türüne göre farklı liselere geziler düzenlemek	İsmail DİLSİZ Md.Yrd.	2.Dönem başı
3.2.2	Üst eğitim kurumlarının türü ve içeriği ile ilgili öğrencilere seminerler vermek	Simge YAŞAR (pdr)	Her ay sonu
3.2.3	Üst eğitim kurumlarının türü ve içeriği ile ilgili velilere seminerler vermek	Simge YAŞAR (pdr)	Her ay sonu
3.2.4	Sınav kaygısına yönelik seminerler düzenlemek	Simge YAŞAR (pdr)	Her ay sonu

TEMA III: KURUMSAL KAPASİTE

Stratejik Amaç 4:

Eğitim ve öğretim faaliyetlerinin daha nitelikli olarak verilebilmesi için okulumuzun kurumsal kapasitesi güçlendirilecektir.

Stratejik Hedef 4.1.

Okulumuzun kurumsal kapasitesini güçlendirmek

(Kurumsal İletişim, Kurumsal Yönetim, Bina ve Yerleşke, Donanım, Temizlik, Hijyen, İş Güvenliği, Okul Güvenliği, Taşıma ve servis vb konuları ele alınacaktır.)

Performans Göstergeleri

No	PERFORMANS GÖSTERGESİ	Mevcut	HEDEF				
		2018	2019	2020	2021	2022	2023
PG4.1.a	Okul web sitesinin ziyaretçi sayısını her yıl %10 oranında artırmak	%30	%40	%50	%60	%70	%80
PG.4.2.b	Okul web sitesinde yayımlanan haber sayısını her yıl 5 haber olarak artırmak	3	8	13	18	23	28
PG.4.3.c.	Okul web sitesinde yayımlanan duyuru sayısını her yıl 3 duyuru olarak artırmak	2	5	8	11	14	17

Eylemler

No	Eylem İfadesi	Eylem Sorumlusu	Eylem Tarihi
4.1.1.	Kurumsal iletişim ve yönetim alanında etkileşimi artırmak için öğretmenlerimizle her dönem sonu yemek organizasyonu yapmak	Okul idaresi ve öğretmenleri	Her dönem sonu
4.1.2	Okul web sitesinde ders programlarının yayınlanması	İsmail DİLSİZ (Md.Yrd.)	Her dönem sonu

V. BÖLÜM: MALİYETLENDİRME

2019-2023 Stratejik Planı Faaliyet/Proje Maliyetlendirme Tablosu

Kaynak Tablosu	2019	2020	2021	2022	2023	Toplam
Genel Bütçe						
Valilikler ve Belediyelerin Katkısı						
Diğer (Okul Aile Birlikleri)	500	1000	1500	2000	2500	7500
TOPLAM	500	1000	1500	2000	2500	7500

VI. BÖLÜM: İZLEME VE DEĞERLENDİRME

Okulumuz Stratejik Planı izleme ve değerlendirme çalışmalarında 5 yıllık Stratejik Planın izlenmesi ve 1 yıllık gelişim planının izlenmesi olarak ikili bir ayrıma gidilecektir.

Stratejik planın izlenmesinde 6 aylık dönemlerde izleme yapılacak denetim birimleri, il ve ilçe millî eğitim müdürlüğü ve Bakanlık denetim ve kontrollerine hazır halde tutulacaktır.

Yıllık planın uygulanmasında yürütme ekipleri ve eylem sorumlularıyla aylık ilerleme toplantıları yapılacaktır. Toplantıda bir önceki ayda yapılanlar ve bir sonraki ayda yapılacaklar görüşülüp karara bağlanacaktır.

EKLER:

Öğretmen, öğrenci ve veli anket örnekleri klasör ekinde olup okullarınızda uygulanarak sonuçlarından paydaş analizi bölümü ve sorun alanlarının belirlenmesinde yararlanabilirsiniz.